

# *Hyvän elämän ohjelman, hyvinvointikertomuksen ja hyvinvoinnin tilan seuranta 2022*

Hyvinvointikoordinaattori Arja Väänänen

# Hyvän elämän ohjelma on strateginen ohjelma ja lakisääteinen hyvinvointikertomus

## **Painopisteet ja toimenpiteet**

### **Yhteisöllisyys**

- Syrjäytymisen ehkäisy
- Kumppanuustalo –toimintamalli
- Osallisuuden ja toimijuuden edistäminen

### **Aktiivinen ja hyvinvointia tukeva arki**

- Kansalaislähtöisen toiminnan mahdollistaminen
- Kävelyn ja pyöräilyn edistämisen toimenpiteet
- Luontoympäristön, kulttuurin ja rakennetun ympäristön hyvinvointivaikutusten hyödyntäminen

### **Sujuva ja turvallinen elämä vauvasta ikäihmisiin**

- Yhdyspintatyössä valmistautuminen uuteen maakuntaan
- Fyysinen, psyykkinen, sosiaalinen turvallisuus



# Yhteisöllisyys –tavoitteen toteutuminen

Yhteisöllisyyden edistämisen tavoitteena on hyvinvointierojen kaventaminen, eriarvoisuuden ehkäisy, yhteisöllisyyden mahdollisuuksien lisääminen, mielen hyvinvoinnin edistäminen päihdehaittojen, kiusaamisen, yksinäisyyden ja syrjäytymisen vähentäminen sekä kaupunkilaisten osallistumismahdollisuuksien, osallisuuden ja toimijuuden edistäminen. Yhtenä toimijajoukkona tunnustetaan ja huomioidaan alueen merkittävä vapaa-ajanasuminen osana mikkeliäisyyttä.

## Syrjäytymisen ehkäisy

- Maksuttomia tapahtumia järjestettiin kulttuuripalveluissa, kaupunginorkesterin järjestämänä sekä kaikki kirjastopalveluiden järjestämät tapahtumat ovat maksuttomia, tapahtumatarjontaa on eri-ikäisille.
- Senioreiden ryhmämuotoinen elintapaohjaustoiminta vakiintui. Senioreiden avoimet ja maksuttomat liikuntavuorot Kalevankankaalla, Ristiinassa ja Haukivuorella toteutuvat viikoittain.
- Varhaiskasvatuksessa on käytössä yksikkökohtainen tunne- ja vuorovaikutuspolku. Myös perusopetuksessa tunne- ja vuorovaikutuskasvatuspolkua on rakennettu tutoreiden tuella jokaisessa koulussa.
- Perusopetuksessa elintapaohjaus toteutuu osana opetussuunnitelmaa mm. ympäristöopin ja terveystiedon sisältöjä sekä kouluterveydenhuollossa yhteisöllisenä ja yksilökohtaisena työnä.
- Lukiossa opiskelijoiden elintapaneuvontaa on toteutettu mm. terveystiedossa ja Liikkuva opiskelu -hankkeessa teemapäivien ja taukoliikunnan avulla.
- Etsivässä nuorisotyössä kohdataan suuri joukko nuoria varhaisen tuen piiriin.

## Kumppanuustalo –toimintamalli

- Kumppanuuspöytämalli on otettu käyttöön ja kumppanuustalotoimintamallia sovelletaan kumppanuudessa yleisellä tasolla, koska sopivaa kiinteistöä kumppanuustalolle ei ole löytynyt. Kaupunki on tehnyt yhteistyötä maakunnallisen YHES-järjestöneuvottelukunnan kanssa.

## Osallisuuden ja toimijuuden edistäminen

- Osallisuuden mahdollisuuksia on ollut runsaasti järjestäjinä kirjasto, kansalaisopisto, kulttuuripalvelut, liikuntapalvelut, varhaiskasvatus, perusopetus, lukio, Nuorisovaltuusto.
- Kulttuurin unelmavuosi 2022 mahdollisti laajamittaisesti osallisuutta kulttuuriin. Yli 150 tapahtumassa tavoitettiin yli 33 000 kävijää toteuttajina yhteensä 270 taide- ja kulttuurialan toimijaa.
- Tapahtumia ja kaupunginorkesterin konsertteja on striimattu.
- Digipastusta ikääntyneille on toteutettu kirjastolla säännöllisesti.
- Aktiivinen Arki -tapahtuma toteutettiin 3.9.2022. Kävijöitä 825, esittelijöitä 25 kpl.
- Oppilaskunnan hallitukset toimivat kaikilla peruskouluilla. Kaupungin yhteisenä toimintana toimivat Lasten parlamentti ja Nuorisovaltuusto, jonka edustajat ovat mukana lautakuntien kokouksissa sekä kaupunginvaltuustossa.
- Mikkelin lukiolaiset voivat vaikuttaa opiskelijakunnan hallituksen kautta. Hallitus tekee aloitteita ja kannanottoja, joita pyritään ottamaan huomioon lukion päätöksenteossa. Opiskelijakunnan hallituksen puheenjohtaja osallistuu lukion neuvottelukunnan kokouksiin ja vastaavasti varapuheenjohtaja lukion yhteisöllisen opiskeluhuoltoryhmän kokouksiin.
- Kaupunki jätti yhdessä Kakkoi-Suomen ammattikorkeakoulun kanssa osallisuuteen liittyvän ESR-hakemuksen, mutta hakemukseen ei saatu päätöstä kertomusvuoden aikana.

# Aktiivinen ja hyvinvointia tukeva arki – tavoitteen toteutuminen

Kaupunki toimii mahdollistajana aktiivisen ja hyvinvointia tukevan arjen turvaamiseksi. Kaupungin yhteistyötahoja ovat mm. sote-organisaatiot, oppilaitokset, vapaaehtoiset, yhteisöt, järjestöt, yritykset ja seurakunta. Toimenpiteillä tuetaan arkiliikkumista ja moninaista harrastamista. Hyödynnetään luontoympäristön, taiteen ja kulttuurin hyvinvointivaikutuksia.

## **Kansalaislähtöisen toiminnan mahdollistaminen**

- Avoin kohtaamispaikka Koppa kirjaston alakerrassa on vakiinnuttanut toimintansa.
- Harrastamisen Suomen mallin rahoituksella lisätty perusopetusikäisten lasten ja nuorten harrastusvaihtoehtojen määrää.
- Lukiossa tutortoimintaa on kehitetty yhteistyössä Xamkin kanssa. Yhteisöllisen opiskeluhuoltoryhmän kehityskohteeksi on nostettu ryhmänohjaus.

## **Kävelyn ja pyöräilyn edistämisen toimenpiteet**

- Liikennekasvatus on osa perusopetuksen opetussuunnitelmaa.
- Kävelyn ja pyöräilyn edistämisyhmä järjesti keväällä päättjäpyöräilyn, jossa tutustuttiin keskustan pyöräilyolosuhteisiin. Myös pyöräilykuntien verkoston asiantuntijoiden kanssa tutustuttiin Mikkelin pyöräilyolosuhteisiin.
- Osallistuttiin Pyöräilyviikkoon ja Liikkujan viikkoon. Rikspanyöräilyä ikäihmisille jatkettiin kesän aikana, samoin senioripyöräilyjä Mikkelin Ladun ja Velo Saimaan toimesta. Retkeilyreittejä parannettiin. Syksyllä järjestettiin heijastinpuutempauksia.

## **Luontoympäristön, kulttuurin ja rakennetun ympäristön hyvinvointivaikutusten hyödyntäminen**

- Julkisen taiteen poikkihallinnollinen työryhmä toimii aktiivisesti.
- Saimaanportin yhtenäiskoulun suunnittelussa on huomioitu myös ilta- ja viikonloppukäyttö.
- Lähiliikuntapaikkasuunnitelman tekeminen on aloitettu.
- Ehkäisevän päihdetyön tapahtumissa kohdattu 547 nuorta.
- Kulttuurikameli ja kulttuuripolku ovat vakiintunutta toimintaa.
- Perusopetuksessa ja lukiossa lähiluonto sekä paikalliset liikunta- ja kulttuuripaikat ovat osa oppimisympäristöä.

# Sujuva ja turvallinen elämä vauvasta ikäihmisiin – tavoitteen toteutuminen

Tavoitteena on asiakaslähtöisten peruspalveluiden toimivuus ja saavutettavuus, matala kynnyks, tunnistaminen ja varhainen tuki. Toimitaan niin, että hyvinvoinnin edistäminen on jokaisen kuntaorganisaatiossa työskentelevän työskentelyä ohjaava asia. Turvallinen ja viihtyisä asuinympäristö on keskeinen tekijä kunnan asukkaiden hyvinvoinnille. Turvataan turvallisuus ja esteettömyys palveluissa ja toiminnassa. Edistetään turvallisuutta lisäävien ratkaisujen ja palveluiden kehittämistä.

## **Yhdyspintatyössä valmistautuminen uuteen maakuntaan**

- Hyvinvointialueen ja kaupungin yhteistyössä on tunnistettu yhdyspintoja ja aloitettu mallintaa yhteisiä, monialaisia toimintamalleja.
- Erityisluokanopetusta on siirretty entistä enemmän oppilaiden lähikouluun ja myös oppilashuolto on suunniteltu alueellisesti yhteistyössä Essoten kanssa.
- Tällä hetkellä Essoten oppilashuoltotiimistä puuttuu useita vakinaisia koulupsykologeja. Oppilashuoltohenkilöstön vaihtuvuus vaikeuttaa yhteistyötä.

## **Fyysinen, psyykinen, sosiaalinen turvallisuus**

- Esteettömyyttä ja saavutettavuutta on edistetty palveluissa esteettömyyssuunnitelman mukaisesti. Vammaisneuvosto on aktiivisesti antanut lausuntoja rakentamisen ja suunnitelmien esteettömyydestä.
- Perusopetuksen sisäilmaongelmallisista kiinteistöistä on siirrytty väistötiloihin. Yksikkökohtaiset sisäilmatyöryhmät kutsutaan kokoon, jos ongelmia ilmenee.
- Perusopetuksen ja lukion turvallisuussuunnitelmat on uudistettu ja koulukohtaisia päivityksiä on tehty syksyn 2022 aikana. Turvallisuuteen liittyviä harjoituksia tehdään kouluilla vuosittain.
- Koulukiusaamisen ehkäisyyn perusopetuksessa ovat käytössä KiVa-kouluohjelma sekä Verso- ja Resto-menetelmät, joiden käyttöön henkilöstöä on koulutettu.

# Väestö, Mikkelä 31.12.2021

|   | 2019   | 2020   | 2021   |                  |
|---|--------|--------|--------|------------------|
| Mikkeli                                       |        |        |        |                  |
| Väestö 31.12.                                 | 53 134 | 52 583 | 52 122 |                  |
| Alle 15-vuotiaiden osuus, %                   | 14,0   | 13,9   | 13,6   | 7090 alle 15 v.  |
| 15-64-vuotiaiden osuus, %                     | 59,6   | 58,9   | 58,5   |                  |
| 65 vuotta täyttäneiden osuus, %               | 26,4   | 27,2   | 27,8   | 14 490 yli 65 v. |
| Väestöllinen huoltosuhde                      | 67,8   | 69,8   | 70,9   |                  |
| Taloudellinen huoltosuhde                     | 150,1  | 155,6  | .      |                  |
| Ulkomaalaistaustaisia                         | 2 275  | 2 241  | 2 267  |                  |
| Kaupunkialueella asuvien osuus, %             | 78,4   | 78,6   | 78,7   | 41 020 asukasta  |
| Maaseutualueella asuvien osuus, %             | 20,7   | 20,6   | 20,5   | 10 685 asukasta  |
| Harvaan asutulla maaseudulla asuvien osuus, % | 7,2    | 7,1    | 7,1    | 3700 asukasta    |

# Taloudellinen tilanne

- Toimeentulotukea pitkäaikaisesti saaneita lapsiperheitä on ollut aiempaa vähemmän Mikkelissä, %-osuus on koko maata vähäisempi.
- 25-64-vuotiaista toimeentulotukea pitkäaikaisesti saaneiden %-osuus on hivenen lisääntynyt, ollen maan keskitasoa.
- Perheen koettu taloudellinen tilanne on kohtalainen tai sitä huonompi (2019→2021)
  - 8.-9.- lk: Mikkelä 25,7 % → **30,8 %** (koko maa 25,4 % → 25,8 %)
  - amm. opisk: Mikkelä 38,2 % → **36,1 %** (koko maa 36,5 % → 37,2 %)
  - lukiolaiset: 39,1 % → **29,1 %** (koko maa 30,4 % → 28,5 %)
- Lähes viidennes aikuisväestöstä on tinkinyt rahanpuutteen vuoksi ruoasta, lääkkeistä tai lääkärikäynneistä (viimeisin tieto 2020), naisilla rahanpuute vähän yleisempää kuin miehillä.
- Kunnan yleinen pienituloisuusaste on Mikkelin osalta 14 (koko maa 12,5) eli pienituloisten osuus kaikista alueen asukkaista.
- Lasten pienituloisuusaste on 10,5 (koko maa 11,1). Se kuvaa pienituloisten osuutta kaikista kunnan alle 18 vuotiaista.
- Mikkelin taloudellinen huoltosuhde on 148 (koko maa 133). Taloudellinen huoltosuhde eli elatussuhde ilmaisee kuinka monta työvoiman ulkopuolella olevaa ja työtöntä on sataa työllistä kohti.

# Elinolosuhteet

- Ahtaasti asuvia lapsiperheitä on Mikkelissä lähes 25 % lapsiasuntokunnista, %-osuus on vähentynyt ja koko maan tilanteeseen nähden meillä lapsiperheet asuvat väljemmin.
- Yli 75-vuotiaista asuu yksin lähes 60 %.
- Omaishoidon tukea saa noin 4 % 75-vuotta täyttäneistä, on koko maan tasoa.





# *Elintavat ja osallisuus*

- Ravitseminen
- Liikunta
- Osallisuus ja aktiivisuus
- Yksinäisyys
- Koulutus ja työllisyys



# Ravitsemustottumukset, lapset ja nuoret, Mikkeli 2019-2021

- Ravitsemustottumuksissa on parantamisen varaa, sillä alaluokkaisista aamupalan jättää väliin Mikkelissä 22 % → 26 % (koko maa 27 %), yläluokkalaisista 43 % → 43 % (koko maa 41 % → 42 %), ammattiin opiskelevista 55 % → 47 % (koko maa 53 % → 51 %) ja lukiolaisista 33 % → 33 % (koko maa 35 % → 35 %).
- Koululounaan jättää väliin vähintään kerran viikossa  
8.-9. lk: 36 % → 27 % (koko maa 37 % → 34 %)  
Amm. opisk: 37 % → 39 % (koko maa 36 % → 38 %) ja  
Lukiolaisista 40% → 35 % (koko maa 30 % → 30 %).

# Liikuntatottumukset ja fyysinen kunto

## Lasten ja nuorten liikuntatottumukset ja fyysinen kunto, Mikkeli

- Vähintään tunnin päivässä liikkuvat (2019-2021)
  - 4.-5. lk: 42 % → 45 % (koko maa 40 % → 43 %), pojat enemmän
  - 8.-9. lk: 23 % → 26,5 % (koko maa 22 % → 24 %), pojat enemmän
  - Amm. opisk: 15 % → 15 % (koko maa 15 % → 15 %), pojilla lisääntynyt, tytöillä vähentynyt
  - Lukio: 12 % → 22 % (koko maa 14 % → 17,5 %), sekä tytöt että pojat lisänneet hyvin liikkumista
- Lasten ja nuorten heikko fyysinen toimintakyky (2019-2022)
  - 5. lk: 35,5 %-35 %-40 %-35 % (koko maa 40,5 %-41 %-39 %-39 %), tytöillä huonompi kunto kuin pojilla
  - 8. lk: 31 %-39 %-42 %-32 % (koko maa 37,6 %-39 %-41 %-41 %), tytöillä huonompi kunto kuin pojilla

## Aikuisväestön liikkumistottumukset

- Terveysliikuntasuosituksen mukaan liian vähän liikkuvien osuus, Mikkeli (2020)
  - 20-64 v: 58 % (koko maa 59 %)
  - yli 65 v: 62 % (koko maa 66 %)

# Osallisuus ja aktiivisuus

- Äänestysaktiivisuus kuntavaaleissa, Mikkeli, 2021  
51,6 % (koko maa 55 %)
- Äänestysaktiivisuus hyvinvointialuevaaleissa, Mikkeli, 2022  
47,4 %, naiset 50 %, miehet 45 % (koko maa 47,5 %)
- Aktiivisesti järjestötoimintaan tmv. osallistuvien osuus, Mikkeli  
20-64 v: 28 % (koko maa 24 %)
- Harrastaa jotakin vähintään kerran viikossa, Mikkeli 2019-2021  
4.-5. lk: 88 % → 86 % (koko maa 89 %-86 %)  
8.-9. lk: 96 % → 96 % (koko maa 96 %-96 %)  
Amm. opisk: 91 % → 93 % (koko maa 91 %-92 %)  
Lukio: 97 % → 98 % (koko maa 98 %-98 %)

# Yksinäisyys, Mikkelä

- Tuntee itsensä yksinäiseksi, %, 2019-2021 Mikkelä (koko maa)
  - 4-5- lk: 3,6 % → **3,3 %**, pojat 2,6 % → **1,9 %**, tytöt 4,8 % → **4,6 %** (3,4 % → 4 %)
  - 8-9 lk: 10,8 % → **14,5 %**, pojat 7,3 % → **7,9 %**, tytöt 14,1 % → **21,2 %** (10,7 % → 15,9 %)
  - Amm. opisk: 12,9 % → **15,1 %**, pojat 6,3 % → **8,6 %**, tytöt 23,5 % → **25,7 %** (10,9 % → 17 %)
  - Lukio: 12,3 % → **16,7 %**, pojat 10,8 % → **10 %**, tytöt 13,1 % → **21,4 %** (11,7 % → 17,8 %)
- Itsensä yksinäiseksi tuntevien osuus, %, 2020 Mikkelä (koko maa)
  - 20-64 v: 8,4 % (11 %)
  - Yli 65-vuotiaat: 7,1 % (9,3 %)

# Koulutus ja työllisyys, nuoret, Mikkelä 2019-2021

- Koulutuksen ulkopuolelle jääneet 17-24-vuotiaat: 6,5 %-6,6 -11,6 % (koko maa 7,5 %-7,3 %-7,9 %) → Mikkelissä koulutuksen ulkopuolelle jäänyt koko maan tasoa useampi.
- Nuorisotyöttömyys 18-24 vuotiaat: 13,5 %-17 %-14 %, miehillä yleisempää 18 %, naisilla 10 % (koko maa 11,5 %- 17 %-14%) → Nuorisotyöttömyys on Mikkelissä maan keskitasoa, miehillä naisia yleisempää.



# *Hyvinvointi*

- Tyytyväisyys elämään, onnellisuus
- Sairastavuusindeksit ja PYLL-indeksi
- Ylipaino, lihavuuden yleisyys
- Mielen hyvinvointi
- Päihteiden käyttö



# Tyytyväisyys elämään, onnellisuus

## Aikuisväestö

- Mikkelissä on Suomen toiseksi onnellisimmat ihmiset (1. Rauma, 2. Mikkelä 3. Nurmijärvi)
- Elämänlaatunsa hyväksi tuntevien osuus, Mikkelä 2020:
  - 20-64 v: 58 % (koko maa 57 %)
  - yli 65 v: 54 % (koko maa 55,5 %)

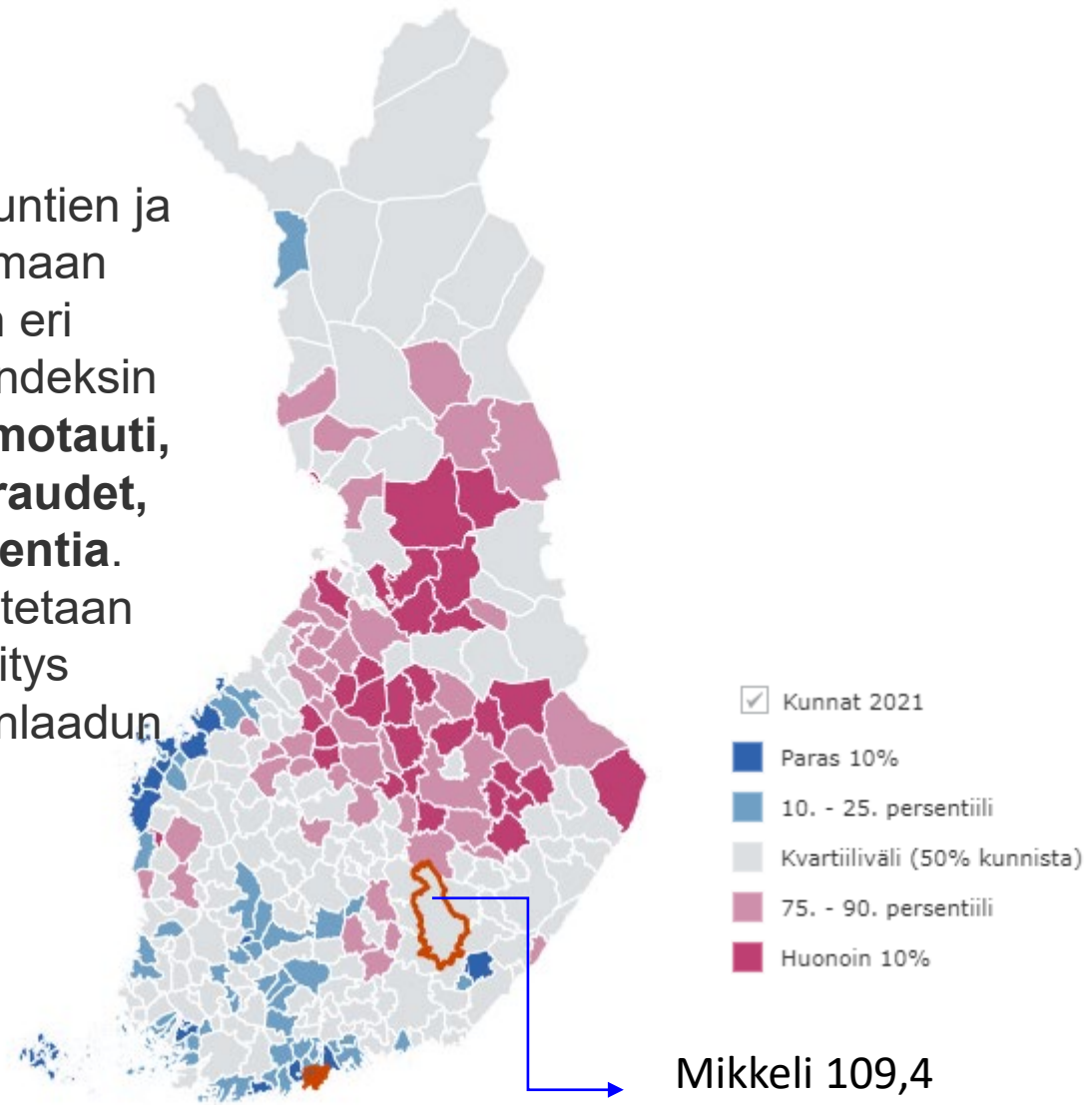
## Lapset, nuoret

- Tyytyväinen elämäänsä tällä hetkellä, Mikkelä 2019-2021
  - 4.-5. lk: 91 % → 87 %, tytöt 89 %-82 %, pojat 92 %-92% (koko maa 89,5 %-85 %)
  - 8.-9. lk: 76 % → 68,5 %, tytöt 70 %-56 %, pojat 89 %-81 % (koko maa 75 %-68 %)
  - Amm.opisk: 75 % → 75 %, tytöt 64 %-65 %, pojat 81,5 %-81 % (koko maa 76 %-71 %)
  - Lukio: 76 % → 68,5 %, tytöt 75 %-65 %, pojat 77 %-74 % (koko maa 74,5 %-68 %)



## THL:n sairastavuusindeksi

THL:n sairastavuusindeksi kuvaa suomalaisten kuntien ja alueiden väestön sairastavuutta suhteessa koko maan tasoon. Indeksissä on otettu huomioon seitsemän eri sairausryhmää ja neljä eri painotusnäkökulmaa. Indeksissä sisältyvät sairausryhmät ovat **syöpä, sepelvaltimotauti, aivoverisuonisairaudet, tuki- ja liikuntaelinsairaudet, mielenterveyden ongelmat, tapaturmat ja dementia**. Indeksissä kunkin sairausryhmän yleisyyttä painotetaan sen perusteella, mikä on ko. sairausryhmän merkitys väestön kuolleisuuden, työkyvyttömyyden, elämänlaadun ja terveydenhuollon kustannusten kannalta.



| Osoitin  | Alue    | Arvo  | 0 | Arvo<br>100 | 200 |
|--|---------|-------|---|-------------|-----|
| <b>▼ THL:n sairastavuusindeksi, ikävakioitu</b>    |         |       |   |             |     |
| THL:n sairastavuusindeksi, ikävakioitu             | Mikkeli | 109,4 |   |             |     |
| <b>▼ Sairausryhmittäiset indeksit, ikävakioitu</b> |         |       |   |             |     |
| Syöpäindeksi, ikävakioitu                          | Mikkeli | 94,4  |   |             |     |
| Sepelvaltimotauti-indeksi, ikävakioitu             | Mikkeli | 121,1 |   |             |     |
| Aivoverisuonitauti-indeksi, ikävakioitu            | Mikkeli | 103,1 |   |             |     |
| Tuki- ja liikuntaelinsairausindeksi, ikävakioitu   | Mikkeli | 111,2 |   |             |     |
| Mielenterveysindeksi, ikävakioitu                  | Mikkeli | 110,5 |   |             |     |
| Tapaturmaindeksi, ikävakioitu                      | Mikkeli | 105,8 |   |             |     |
| <b>▼ THL:n sairastavuusindeksi, vakioimaton</b>    |         |       |   |             |     |
| THL:n sairastavuusindeksi, vakioimaton             | Mikkeli | 115,0 |   |             |     |
| <b>▼ Sairausryhmittäiset indeksit, vakioimaton</b> |         |       |   |             |     |
| Syöpäindeksi, vakioimaton                          | Mikkeli | 106,3 |   |             |     |
| Sepelvaltimotauti-indeksi, vakioimaton             | Mikkeli | 132,5 |   |             |     |
| Aivoverisuonitauti-indeksi, vakioimaton            | Mikkeli | 112,6 |   |             |     |
| Tuki- ja liikuntaelinsairausindeksi, vakioimaton   | Mikkeli | 117,2 |   |             |     |
| Mielenterveysindeksi, vakioimaton                  | Mikkeli | 110,5 |   |             |     |
| Tapaturmaindeksi, vakioimaton                      | Mikkeli | 109,9 |   |             |     |

# Sairastavuus- ja PYLL-indeksi

THL:n sairastavuusindeksillä tarkastellaan seitsemää eri sairausryhmää ja tulosta verrataan koko maan tilanteeseen. Seurattavat sairausryhmät ovat syöpä, sepelvaltimotauti, aivoverisuonisairaudet, tuki- ja liikuntaelinsairaudet, mielenterveyden ongelmat, tapaturmat ja dementia.

Mikkeli 2016-2019 sairastavuusindeksi: 113,2-112,9-112-109,4 (koko maa 100)

Syöpäindeksi: 94,4

Sepelvaltimotauti-indeksi 121,1

Aivoverisuoni-indeksi: 103,1

Tuki- ja liikuntaelinsairausindeksi: 111,2

Mielenterveysindeksi: 110,5

Tapaturmaindeksi: 105,8

- Mikkelin tilanne kokonaisuutena on vähitellen parantunut.
- Sairastavuus on suurinta 1. sepelvaltimotaudin 2. tuki- ja liikuntaelinsairauksien ja 3. mielenterveyden suhteen.

Mikkelin PYLL-indeksi v. 2021 on 6374 (koko maa 5685), naiset 4020 (koko maa 3880), miehet 8662 (koko maa 7420)

# Ylipaino, lihavuuden yleisyys, Mikkeli

Lapset ja nuoret, ylipaino 2021 Mikkeli:

Pojat

2-6-vuotiaat: 23 %

7-12-vuotiaat: 31 %

13-16-vuotiaat: 30 %

Tytöt

2-6-vuotiaat: 16 %

7-12-vuotiaat: 17 %

13-16-vuotiaat: 20 %

Aikuisväestö, lihavuus, painoindeksi yli 25, 2020 Mikkeli (koko maa):

20-64 vuotiaat: 19 % (23 %)

Yli 65-vuotiaat: 21 % (21 %)

# Mielen hyvinvointi, lapset ja nuoret

- Keskusteluvaikeuksia vanhempien kanssa, %, Mikkelä 2019-2021
  - 4.-5. lk: 3 % → **1,4 %**, tytöt 1,6 %-**2,1 %**, pojat 3,8 %-**0,7 %** (koko maa 2,5-2,6 %)
  - 8.-9. lk: 5,6 % → **8 %**, tytöt 6,8 %-**11,8 %**, pojat 4 %-**4 %** (koko maa 6,6 %-8 %)
  - Amm.opisk: 7,2 % → **7,6 %**, tytöt 7,9 %-**8,5 %**, pojat 6,8 %-**7 %** (koko maa 6 %-7 %)
  - Lukio: 3 % → **4,5 %**, tytöt 3,4 %-**6,3 %**, pojat 2,2 %-**1,8 %** (koko maa 5 %-6,4 %)
- Mielialaan liittyviä ongelmia kahden viime viikon aikana, %, Mikkelä 2019-2021
  - 4.-5. lk: 15 %-**22,5 %** (koko maa 16,5-22 %), tytöt 18 %-**27 %** (koko maa 17 %-25 %), pojat 13 %-**18 %** (koko maa 14 %-19 %)
- Kohtalainen tai vaikea ahdistuneisuus, Mikkelä 2019-2021
  - 8.-9. lk: 12 % → **19 %**, tytöt 18 %-**30 %**, pojat 6,6 %-**8 %** (koko maa 13 %-19 %)
  - Amm. opisk: 10,6 % → **15 %**, tytöt 20 %-**29 %**, pojat 5 %-**6 %** (koko maa 11 %-16,6 %)
  - Lukio: 13 % → **24 %**, tytöt 16 %-**33 %**, pojat 8 %-**11 %** (koko maa 14 %-21,5 %)
- Mielenterveydenhäiriöihin sairaalahoitoa saaneet 18-24 v, 2021: **13,3 %** (koko maa 10 %), tytöt **17,4 %** (12 %), pojat 10 % (8 %)

# Mielen hyvinvointi, aikuisväestö, Mikkelä 2019-2021

- Mielen terveyden avohoitokäyntien määrä on mikkeliiläisillä korkea vertailukaupunkeihin (pl. Kotka) ja koko maan tilanteeseen verrattuna.

## Depressiolääkkeistä korvausta saaneet, % vastaavan ikäisestä väestöstä

- 18-24 v: 6 %-7,5 %-**9 %** (koko maa 6 %-7 %-8 %), naiset 10 %-11 %-**14 %** (9 %-10 %-12 %), miehet 3 %-4 %-**5 %** (4 %-4 %-4 %)
- 25-64 v: 10 %-11 %-**11 %** (koko maa 9 %-9 %-10 %), naiset 13 %-13 %-**14 %** (11 %-12 %-12 %), miehet 7 %-8 %-**8 %** (7 %-7 %-7 %)
- Yli 65 v: 12 %-12 %-**12 %** (koko maa 12 %-12 %-13 %), naiset 14 %-14 %-**15 %** (15 %-15 %-15 %), miehet 9 %-9 %-**9 %** (9 %-9 %-10 %)
- Mielen terveysindeksi, ikävakioitu 110,5 (koko maa 100, Hämeenlinna 99,3-Joensuu 115,1-Porvoo 75,3-Seinäjoki 114,3- Lappeenranta 94,9- Kotka 103)
- Mielen terveysperusteisesti sairauspäivärahaa saaneet 25-64 vuotiaat/1000 vastaavan ikäistä  
Mikkeli 31,7 % (koko maa 30,4 %), naiset **44,2 %** (43 %), miehet 19,5 % (18 %)

# Päihteet ja riippuvuudet, nuoret, Mikkel

- Huolta herättävä päihteiden, tupakkatuotteiden käyttö tai rahapelaaminen ovat vähentyneet nuorilla kaikissa ikäryhmissä. Tilanne parempi kuin koko maassa.
- Kuitenkin ammattiin opiskelevilla huumekekeiluja on noin 15 %:lla, isohkolla osalla.
- Merkittävän poikkeuksen tekee lukiotyttöjen tilanne, heillä kaikkien päihteiden, tupakkatuotteiden ja myös laittomien huumeiden, kannabiksen kekeilut ovat lisääntyneet.
- Omalla paikkakunnalla kokevat helpoksi huumeiden hankkimisen:  
8.-9. lk: 50 % (koko maa 47 %), ammattiin opisk: 60 % (koko maa 58 %), lukio 60 % (koko maa 57 %). Mikkelissä hivenen koko maata helpommaksi.



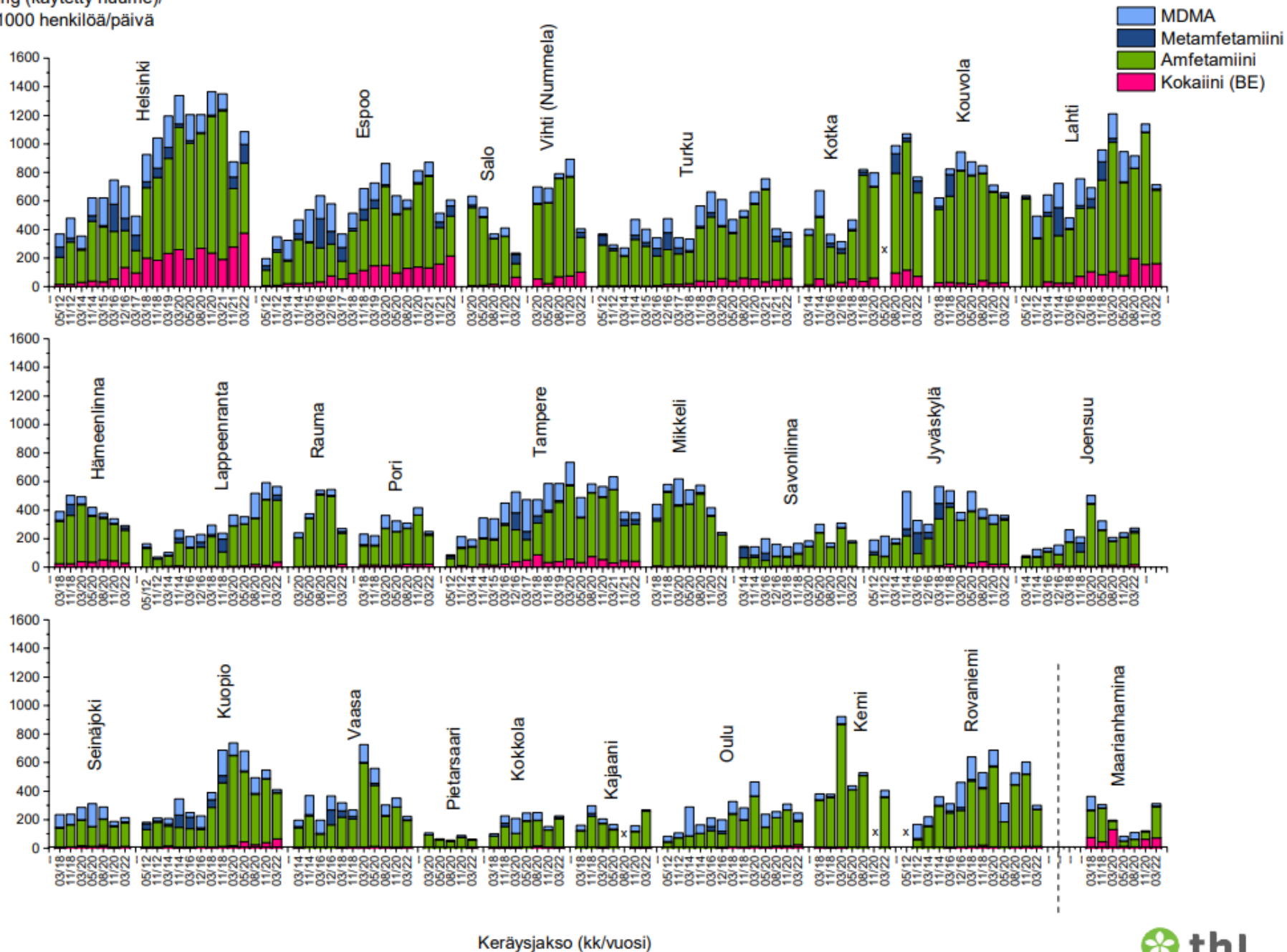
# Päihteet

- Alkoholijuomien myynti asukasta kohden 100 % alkoholia, litraa  
Mikkeli 2021: 8 litraa (koko maa: 7 litraa)
- Jätevesitutkimuksen mukaan huumausainejäämät Mikkelin jätevedessä ovat aiempaa vähäisemmät (3/2022)
- Alkoholialia liikaa käyttävien osuus, Mikkeli 2020:
  - 20-64 v: 38,5 % (koko maa 30 %)
  - yli 65 v: 32 % (koko maa 34 %)





mg (käytetty huume)/  
1000 henkilöä/päivä



# *Turvallisuus*

- Liikenneturvallisuus
- Tapaturmat
- Lasten ja nuorten kokema fyysinen väkivalta
- Koulukiusaaminen



## Liikenneturvallisuus

- Mikkelin kaupunkiliikenteessä ei ole sattunut yhtään liikennekuolemaa katuverkon alueella yhdeksään peräkkäiseen vuoteen vuosina 2012–2020.
- Tämän johdosta Mikkelin kaupunki on palkittu Dekra Vision Zero Award -palkinnolla. Johtavan kansainvälisen asiantuntijaorganisaation liikenneturvallisuusasiantuntijat arvostavat kaupungin menestystä.

## Tapaturmat, yli 65-vuotiaat

Kaatumisiin ja putoamisiin liittyvät hoitajaksot 65-vuotta täyttäneillä/10 000 vastaavan ikäistä, Mikkelin 2019-2021 (koko maa)

Mikkeli: 306-305-**331**, miehet 239-243-**306**, naiset 356-353-**350** (koko maa: 381-360-343, miehet 308-295-272, naiset 438-411-393).

→ Kokonaisuutena ollaan koko maahan verrattuna paremmalla tasolla, kuitenkin miesten osalta tilanne huonontunut ja maan tasoa huonompi.

# Koulukiusaaminen ja lasten/nuorten kokema fyysinen väkivalta

**Koulukiusattuna** vähintään kerran viikossa, %, Mikkelä 2019-2021

4.-5. lk: 8 %-7 % (koko maa 7 %-8 %)

8.-9. lk: 6 %-5 % (koko maa 5,5 %-6 %)

Amm. opisk: 4 %-1,7 % (koko maa 4 %-3 %)

Lukio: 0,4 %- 0,4 % (koko maa 1,1, %-1,1 %)

→ Koulukiusaaminen on vähentynyt.

**Lasten ja nuorten kokema fyysinen väkivalta** vanhempien tai muiden huolta pitävien taholta, Mikkelä 2019-2021

4.-5. lk: 17 %-22 % (koko maa 17 %-26 %), tytöt 20 %-22 %, pojat 14 %-23 %

8.-9. lk: 10 %-11 % (koko maa 12 %-12,5 %), tytöt 13 %-15 %, pojat 8 %-7 %

Amm. opisk: 4 %-6 % (koko maa 7 %-7 %), tytöt 5,6 %-8,5 %, pojat 3,6 %-4,8 %

Lukio: 5,6 %-7 % (koko maa 7,3 %-7,9 %), tytöt 6 %-7 %, pojat 5 %-7 %

→ Mikkelin lapsilla ja nuorilla fyysisen väkivallan kokemukset vanhempien tai muiden huolta pitävien taholta on lisääntynyt kaikissa ikäryhmissä ollen kuitenkin vähän koko maan tasoa alhaisempaa. Kaikkein yleisintä väkivaltakokemukset alakoululaisilla, yli viidesosa heistä kokenut väkivaltaa.

# Hyvää kehitystä

---

## Lapset ja nuoret

- Lasten ja nuorten liikkuminen on lisääntynyt.
- Lasten ja nuorten harrastaminen on lisääntynyt tai pysynyt ennallaan.
- Nuorisotyöttömyys on Mikkelissä maan keskitasoa, miehillä naisia yleisempää.
- Koulukiusaaminen on vähentynyt.
- Nuorten päihteiden käyttö kaikissa ikäryhmissä vähentynyt.

## Aikuisväestö

- Mikkelissä on Suomen toiseksi onnellisimmat ihmiset (Rauma, Mikkelä, Nurmijärvi).
- Aikuisväestöstä yksinäisyyttä kokee noin 8 % ikäryhmistä. Tilanne parempi kuin koko maassa keskimäärin.
- Mikkelin tilanne sairastavuuden suhteen on kokonaisuutena vähitellen parantunut. (Sairastavuus on suurinta 1. sepelvaltimotaudin 2. tuki- ja liikuntaelinsairauksien ja 3. mielenterveyden suhteen).

Sekä Mikkelin liikenneturvallisuuden hyvä kehitys.

# Kehittämishaasteita, lapset ja nuoret

---

- Ravitsemustottumuksissa nuorilla on parantamisen varaa, yhä useampi jättää aamupalan ja koululounaan väliin.
- Heikko fyysinen toimintakyky on 35 %:lla 5.luokkalaista ja 32 %:lla 8. luokkalaisista vuonna 2022. Tilanne on hivenen parantunut ja on keskimäärin koko maan tilannetta parempi. Tyttöjen fyysinen toimintakyky poikia huonompi.
- Lapsista ja nuorista suuri joukko on ylipainoisia, pojat tyttöjä yleisemmin.
- Yksinäisyyden tunne on lisääntynyt nuorilla kaikissa ikäryhmissä vain alakoululaisilla hivenen vähentynyt. Tilanne on kuitenkin parempi kuin maassa keskimäärin.
- Lasten ja nuorten tyytyväisyys elämään on heikentynyt.
- Mikkelin lapsilla ja nuorilla fyysisen väkivallan kokemukset vanhempien tai muiden huolta pitävien taholta on lisääntynyt kaikissa ikäryhmissä ollen kuitenkin vähän koko maan tasoa alhaisempaa. Kaikkein yleisintä väkivaltakokemukset alakoululaisilla, yli viidesosa heistä on kokenut väkivaltaa.
- Mikkelissä koulutuksen ulkopuolelle jäänyt koko maan tasoa useampi.
- Lukiolaistyttöjen lisääntyneet hyvinvointihuolet ja päihteiden käyttö.
- Mielen terveyden haasteet Mikkelissä yleisiä kaiken ikäisillä.

# Kehittämishaasteita, aikuisväestö

---

- Lähes viidennes aikuisväestöstä on tinkinyt rahanpuutteen vuoksi ruoasta, lääkkeistä tai lääkärikäynneistä, naisilla rahanpuute vähän yleisempää kuin miehillä.
- Mikkelin taloudellinen huoltosuhde on 148 (koko maa 133). Taloudellinen huoltosuhde eli elatussuhde ilmaisee kuinka monta työvoiman ulkopuolella olevaa ja työtöntä on sataa työllistä kohti.
- Aikuisväestöstä osallistuu aktiivisesti järjestö tmv. toimintaan 28 %.
- Aikuisväestön äänestysaktiivisuus hyvinvointialuevaaleissa oli alle 50 %, samoin kuin koko maassa.
- Aikuisväestöstä lihavia on noin 20 %, samaa tasoa kuin koko maassa.
- Aikuisväestön runsas alkoholin käyttö.
- Aikuisväestön liikkumattomuus. Terveysliikuntasuosituksen mukaan liian vähän liikkuvia on 20-64 v: 58 % (koko maa 59 %) ja yli 65 v: 62 % (koko maa 66 %)
- Mielen terveyden haasteet Mikkelissä yleisiä kaiken ikäisillä.
- Ikääntyneen väestön osuus lisääntyy ja yksinasuminen. Välimuotoisen asumisen kehittäminen, kulkuyhteyksien tarpeenmukaisuus ja palveluiden saavutettavuus ovat tärkeitä kehittämiskohteita.

# Yhteenveto päihteet ja mielen hyvinvointi

## Haasteet

- Mielenterveyteen liittyviä oireet ja haasteet ovat lisääntyneet lapsilla ja nuorilla. Jo alaluokkalaisilla on huolestuttavaa mielialaan liittyvää oireilua, tytöillä enemmän kuin pojilla.
- Nuorten ikäryhmissä merkittävän poikkeuksen päihteiden käytössä tekee lukiotyttöjen tilanne, heillä kaikkien päihteiden, tupakkatuotteiden ja myös laittomien huumeiden, kannabiksen kokeilut ovat lisääntyneet.
- Kaiken kaikkiaan lukiotyttöjen hyvinvointihaasteet ovat lisääntyneet.
- Omalla paikkakunnalla kokevat helpoksi huumeiden hankkimisen: 8.-9. lk: 50 % (koko maa 47 %), ammattiin opisk: 60 % (koko maa 58 %), lukio 60 % (koko maa 57 %). Hivenen koko maata helpommaksi.
- Aikuisväestöllä mielenterveyden hoitoon, terveydenhuollon käynteihin ja sairauspoissaoloihin liittyvillä mittareilla mitattuna mielenterveyden haasteet ovat Mikkelissä muuta maata yleisempiä ja lisääntyneet. Naisilla miehiä yleisempiä.
- Aikuisväestön alkoholin käyttö on työikäisillä runsasta (38,5 %) ja muuta maata (30 %) yleisempää, myös yli 65-vuotiailla runsasta (32 %) ollen vähän koko maan (34 %) tilannetta parempi.

## Positiivinen kehitys

- Mikkelissä on Suomen toiseksi onnellisimmat ihmiset.
- Jätevesitutkimuksen mukaan huumausainejäämät Mikkelin jätevedessä ovat aiempaa vähäisemmät.
- Nuorista yhä useampi on raitis, päihteiden käyttö on vähentynyt kaikissa nuorten ikäryhmissä.